

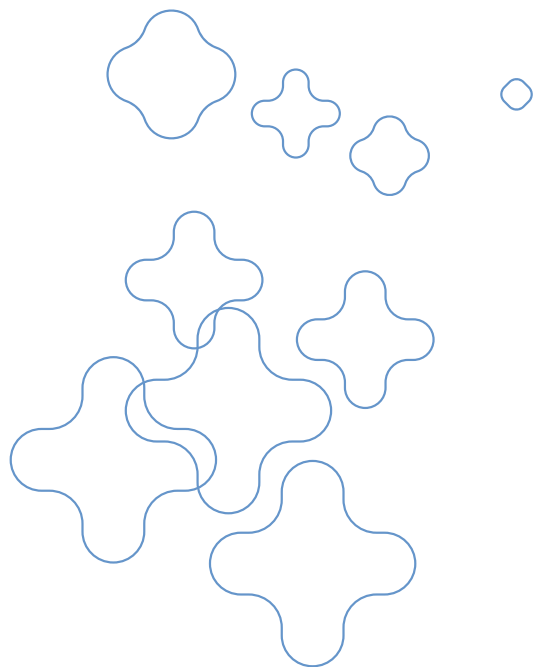


EN MOUVEMENT

L'ANNÉE 2023 AU CMS

CMS BAS-VALAIS
L'ESPRIT LÉGER

SOMMAIRE



3	Mot de la présidente et du directeur
4-5	Nouvelle identité visuelle
6-11	Projets 2023 & à venir
12-13	Aide & soins à domicile
14-15	Service social
16-17	Le CMS comme employeur
18-19	L'année en chiffres

MOT DE LA PRÉSIDENTE ET DU DIRECTEUR

Le CMS Bas-Valais poursuit sa mue et son développement afin d'offrir un service de qualité toujours plus efficient. L'attractivité et le professionnalisme sont les axes sur lesquels l'accent a été mis tout au long de l'année pour répondre notamment aux enjeux de la planification cantonale des soins de longue durée.

Dans cette optique, nous avons progressivement implémenté une nouvelle identité visuelle dont les résultats seront visibles, à l'instar d'un nouveau site internet, à partir de 2024. La mise en œuvre d'une nouvelle CCT ainsi que d'un important projet visant à réunir les services centraux, l'aide et les soins à domicile et le service social de Monthey sur un seul site devraient participer à offrir plus de visibilité à notre institution et offrir à ses employés des conditions et un outil de travail d'excellente qualité. Les déménagements successifs des antennes de Vouvry et Troistorrents prévus ultérieurement compléteront cette réorganisation.

Pour faciliter la relation avec les différents bénéficiaires ainsi que le réseau externe, nous nous sommes dotés d'un numéro unique. Une réflexion stratégique nous a également permis de définir les différents enjeux qui nous attendent et de mettre sur pied des actions pour y faire face. De nouveaux processus RH et une comptabilité analytique ont été développés pour répondre aux attentes de nos employés mais aussi de nos partenaires cantonaux.

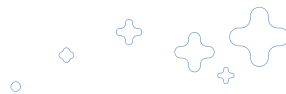
Enfin, nous avons pu mettre sur pied de nouveaux projets, au travers du service social, en lien avec des prestations d'aide à la personne, ceci nous permettant de nous positionner comme une institution novatrice et au service de la population.

Nous tenons ici à remercier les collaboratrices et les collaborateurs pour leur admirable engagement et investissement ainsi que les partenaires étatiques pour leur soutien. Nous nous réjouissons de continuer à répondre aux besoins de la population bas-valaisanne.

Natercia KNUBEL, **présidente**
Gérard MOULIN, **directeur**

NOUVELLE IDENTITÉ VISUELLE

CMS BAS-VALAIS
L'ESPRIT LÉGER

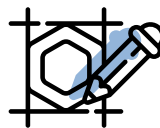


Dans un paysage compétitif où les concurrents investissent massivement dans la publicité, le CMS Bas-Valais relève le défi de maintenir sa visibilité et son statut de leader en soins de qualité. Face à la diversification des offres privées qui promettent des soins plus personnalisés et innovants, notre institution redouble d'efforts pour non seulement développer sa clientèle, mais aussi renforcer sa position de partenaire de santé empathique et fiable.

Notre nouvelle identité visuelle est au cœur de cette stratégie de différenciation. Le logo redessiné incarne légèreté et soutien, traduisant visuellement notre engagement à alléger les préoccupations quotidiennes de nos bénéficiaires. Les couleurs modernisées et la typographie renforcent notre message de bienveillance et d'empathie, appuyant notre baseline «L'esprit léger». Cette identité n'est pas juste un symbole esthétique; elle représente notre équipe comme une chaîne solide, un rempart protecteur pour nos bénéficiaires.

Notre transformation numérique est incarnée par le lancement de notre nouveau site internet, conçu pour être intuitif, clair et visuellement engageant. Ce portail répond aux doubles enjeux actuels : faciliter l'accès à l'information pour nos bénéficiaires et renforcer notre présence en ligne. Il est essentiel pour mettre en avant nos services, notre mission et nos valeurs, affirmant notre rôle de partenaire et non seulement de prestataire de services médicaux.

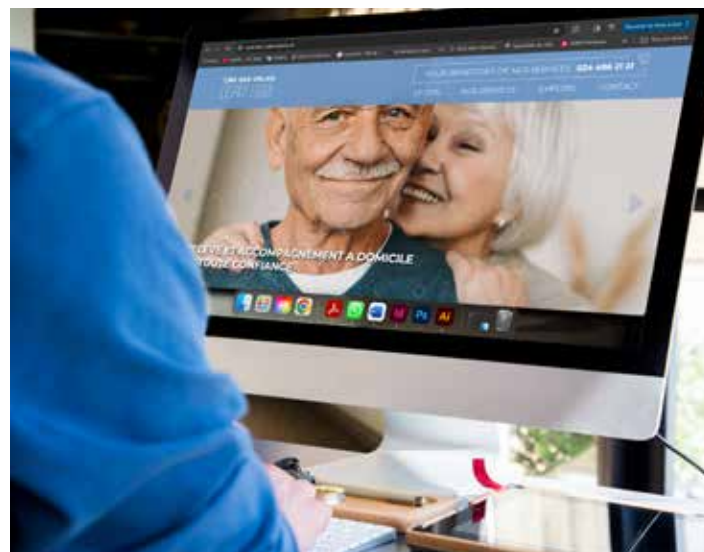
En naviguant à travers ces changements, le CMS Bas-Valais reste déterminé à offrir un service de premier ordre, tout en conservant sa position dans un secteur en constante évolution.



**Renouvellement
de l'identité visuelle**



**Renforcement de la
communication face
une la concurrence accrue**



PROJETS 2023 & À VENIR

L'année 2023 a été marquée par une multitude de projets et de défis pour le CMS Bas-Valais, illustrant notre engagement continu envers l'amélioration et l'expansion de nos services. Découvrez certains des projets les plus marquants ci-après.



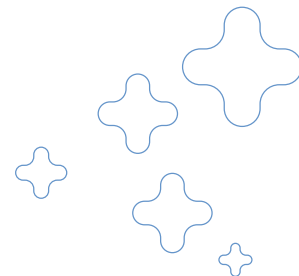
**ENGAGEMENT CONTINU POUR
UNE MEILLEURE PRISE EN CHARGE**



**CERTIFICATION POUR
GARANTIR LA QUALITÉ**



**ACTION POUR ASSURER
L'UNITÉ DU CMS BAS-VALAIS**



GARDE-MEUBLES

Du mobilier gratuit pour nos assuré-e-s



En partenariat avec l'entreprise Valtex, nous avons mis en place un service de garde-meubles. Ce programme vise à fournir gratuitement du mobilier aux bénéficiaires du CMS Bas-Valais, répondant ainsi à l'un de leurs besoins essentiels. Cette initiative a également pour objectif de soutenir l'économie circulaire et l'insertion professionnelle.





NOUVEAUX LOCAUX

Pour mieux servir à Monthey,
Troistorrents, Vouvry



Durant l'année 2023, des projets de déménagement pour les locaux situés à Monthey, Troistorrents et Vouvry ont été initiés. Prévus pour 2024 et 2025, ils visent à améliorer l'accueil des bénéficiaires et à doter le personnel d'un outil de travail plus efficient. À Monthey, une installation dans des locaux neufs est prévue pour 2025, tandis que les sites de Vouvry et Troistorrents bénéficieront de leurs nouveaux espaces en 2024, leur permettant ainsi d'optimiser les services offerts.

ENGAGEMENT DE SPÉCIALISTES

Une prise en charge améliorée
de nos patient.e.s



Le CMS Bas-Valais a élargi son éventail de prestations en intégrant des spécialistes en diététique et diabétologie notamment. Cette expansion répond au besoin d'offrir des soins plus spécialisés et adaptés, surtout en matière de gestion des maladies chroniques. En renforçant ces domaines, nous assurons une prise en charge plus complète des besoins de santé des patient.e.s.



VALAIS EXCELLENCE

Économie positive :
notre promesse de qualité pour 2024



Tout le personnel a fourni un effort considérable pour préparer l'obtention de la certification Valais Excellence, un label qui atteste de la qualité et de l'excellence des services fournis. Cette certification, attendue pour novembre 2024, est un indicateur clé de la conformité de notre institution aux normes élevées de gestion et de prestation de soins.



LE LABEL
DES ENTREPRISES
PERFORMANTES
ET RESPONSABLES

CONSULTATION POUR LES MIGRANT·E·S

Le CMS Bas-Valais prend en charge
les soins au centre d'accueil des
réfugiés des Barges à Vouvry



En 2023, le CMS Bas-Valais a mis en place une collaboration avec le centre d'accueil des réfugiés des Barges, en collaboration avec l'Office de l'asile. Ce projet, qui comprend deux consultations hebdomadaires, a permis de fournir des soins infirmiers à la population migrante, totalisant 48,5 journées de présence pour 180 consultations. Ce service répond directement aux besoins médicaux des migrant·e·s dans un cadre adapté et accessible.





COLLOQUE GÉNÉRAL

Une vision unifiée et un futur clair



Le premier colloque général du CMS Bas-Valais s'est tenu au Pavillon des Manchettes à Monthey, en 2023. Cet événement a réuni tou-te-s les collaborateur-ric-e-s du CMS, clarifiant de manière concrète l'orientation et les enjeux définis par la direction et le comité pour les prochaines années. Ce colloque a aussi été une occasion pour les équipes de se rencontrer et de renforcer leur cohésion.

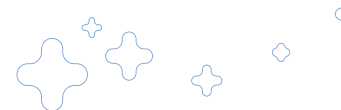


LABEL ICH

Le CMS Bas-Valais certifié



Le CMS Bas-Valais a obtenu le label prévention de l'infection ICH, délivré par l'Institut central des hôpitaux. Ce label est une reconnaissance de la mise en œuvre efficace des pratiques de prévention et de contrôle des infections au sein des services d'aide et de soins à domicile, assurant ainsi une sécurité accrue pour les patient-e-s et le personnel.



NUMÉRO UNIQUE DU CMS Depuis mai 2023



Depuis mai 2023, le CMS Bas-Valais a adopté un numéro de téléphone unique pour tous les appels externes. Cette unification simplifie les interactions avec les partenaires et les usagers, rendant le contact plus direct et l'accès aux services plus clair. L'introduction de ce système a nécessité une phase d'ajustement et d'adaptation importante de notre équipe du secrétariat pour assurer une transition fluide.

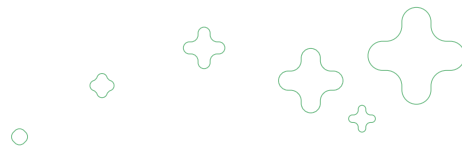


PRÉSENCE AU MARCHÉ Engagé·e-s localement pour inspirer et recruter



Nous avons participé au marché hebdomadaire de Monthey pour présenter les activités et services du CMS. Cet engagement direct auprès de la communauté locale a également servi à promouvoir les carrières dans le domaine de l'aide et des soins à domicile, visant ainsi à attirer de nouveaux talents et à combattre la pénurie de main-d'œuvre qualifiée dans ce secteur essentiel.

AIDE & SOINS À DOMICILE

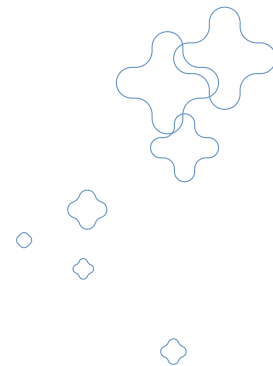


Dans un monde en constante évolution, où les besoins de santé se diversifient et se complexifient, les soignant·e·s à domicile font face, encore en 2024, à des défis sans cesse croissants. Leur mission, souvent méconnue mais ô combien essentielle, consiste à prodiguer des soins de qualité là où réside une part précieuse de l'humanité : à leur domicile. Cependant, cette noble tâche est parsemée d'obstacles variés, allant des contraintes logistiques aux impératifs de sécurité sanitaire, en passant par la nécessité de maintenir un lien humain fort dans des lieux parfois isolés. Dans ce contexte exigeant, les soignant·e·s du CMS Bas-Valais déploient une énergie remarquable pour relever ces défis avec dévouement et professionnalisme, incarnant ainsi les valeurs d'empathie et de compassion au cœur de leur métier.

Les démarches de déménagement des locaux s'inscrivent dans une volonté d'harmonisation des pratiques, consolidée par un plan d'action élaboré par le groupe de travail dédié aux bonnes pratiques. Ce plan découle d'une évaluation minutieuse, réalisée en début d'année 2023 par le Service de la santé publique du Canton, mettant en lumière l'engagement exemplaire de nos collaborateur·rice·s envers les patient·e·s et client·e·s, dans une quête incessante de qualité professionnelle.

Le recrutement d'une responsable qualité a été effectué, dans le dessein de renforcer davantage les bonnes pratiques dans les soins dispensés. Des liens ont été tissés avec la fondation La Chaloupe, avec l'hôpital de Malévoz et avec Physio Home Care. Nos prestations auprès des requérant·e·s des Barges, en collaboration avec la Maison de la santé du Haut-Lac, se sont renforcées et ont servi d'exemple aux autres régions du Valais. Des initiatives multiples ont été déployées, tant en groupes lors de colloques qu'individuellement, pour insuffler une dynamique à ces bonnes pratiques. Les soignant·e·s, une fois de plus, ont brillamment démontré leur dévouement envers les client·e·s du CMS Bas-Valais.

Le CMS Bas-Valais a aussi une mission de prévention auprès des plus petits. Ainsi, la consultation parents-enfants poursuit son œuvre, accompagnant des familles aux contextes toujours plus complexes et faisant face à de nouvelles problématiques : les écrans, la socialisation, les problèmes parentaux, etc. Les infirmier·ère·s petite enfance prodiguent ainsi conseils et écoute aux familles en recherche d'un accompagnement.



**NOMBRE D'HEURES
DE SOINS**

90'531

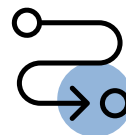
+5%



**NOMBRE D'EMPLOYÉ·E·S
DANS LES SOINS**

239

+11%



**DISTANCE PARCOURUE PAR
NOTRE PERSONNEL**

613'890 KM

SERVICE SOCIAL



L'année 2023 a été une période de transition significative pour le service social, caractérisée par plusieurs évolutions importantes dans les processus et services offerts.

La fin de l'année a marqué l'arrêt du monitoring des statistiques traditionnelles au profit de l'intégration de la *Business Intelligence* (BI). Cette transition vers une nouvelle méthode de comptabilisation offre une vision plus approfondie et une meilleure analyse des données, essentielles pour l'amélioration des services offerts.

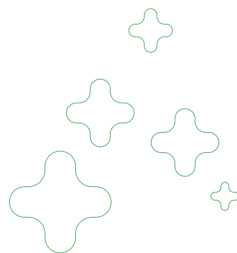
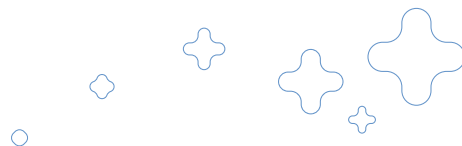
Le déploiement du logiciel de gestion d'aide sociale «Aventis» a été reporté, permettant ainsi une meilleure préparation à son intégration future pour optimiser son efficacité opérationnelle au sein du service.

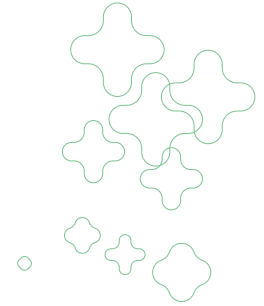
Sur le plan des ressources humaines, l'année a vu de nombreux nouveaux engagements, aboutissant à un effectif complet à la fin 2023. Cette stabilisation des équipes souligne la motivation et l'engagement de chacun·e dans sa mission.

Le projet de garde-meubles, initialement destiné aux bénéficiaires du service social puis étendu à tous les bénéficiaires du CMS Bas-Valais, a été lancé.

En outre, le service a collaboré avec des partenaires nationaux pour développer un outil en ligne, le *Caseload Converter*, destiné à calculer efficacement la charge de travail. Cet outil innovant aide à optimiser la gestion des cas et améliore l'efficacité du travail.

Ces projets reflètent l'adaptabilité et l'engagement des collaborateur·rice·s à répondre efficacement aux besoins, tout en améliorant constamment la qualité et l'efficacité des services fournis.





AIDE SOCIALE

Nombre de bénéficiaires

970

+6%



NOUVEAUX CAS

958

+36%



TOTAL DES DOSSIERS GÉRÉS

1'606

-0,7%

LE CMS COMME EMPLOYEUR

L'effectif du CMS poursuit sa croissance (+11%) notamment en lien avec notre engagement en tant qu'entreprise formatrice, la création d'un pool de remplaçant-e-s dans les soins et le renforcement de nos services RH, finances et infrastructure ; initiatives indispensables pour répondre aux défis actuels et futurs de notre organisation. En parallèle, des actions soutenant un management de proximité, transparent et bienveillant, ont été mises en œuvre dans le courant de l'année, comme les entretiens de collaboration et la gestion des absences non planifiées.

FORMATION

Le personnel a pu bénéficier de 3'500 heures de formation continue auprès d'institutions externes principalement, et nous sommes très satisfait-e-s d'avoir pu les accompagner. 13 nouvelles personnes ont ainsi entamé des formations professionnelles initiales ou certifiantes courant 2023. Une attention a également été portée à l'accompagnement de nos cadres pour la mise en œuvre des initiatives précitées.

La revue de ce dernier processus s'est voulue collaborative, à travers des ateliers regroupant du personnel de tous les domaines d'activité et de tous les niveaux hiérarchiques. La Commission de direction s'est également attachée à renforcer la communication auprès du personnel par diverses actions : colloque général, participation aux réunions de service/d'équipe, partage des PV décisionnels, publication régulière de news, échanges avec la Commission du personnel.

LA COMMISSION CANTONALE RH

Notre cheffe de service RH assure la coprésidence de la Commission cantonale, dont les travaux préparatoires pour la future Convention collective de travail de soins de longue durée ont été la priorité cette année (évaluation, impact budgétaire, rapprochement des fonctions, alignement et revue des articles de la CCT).

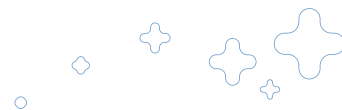




CROISSANCE DE L'EFFECTIF
+11%



HEURES DE FORMATION
3'500



L'ANNÉE EN CHIFFRES

FINANCES



Charges de personnel
CHF 17'392'454
+10%



Charges de matériel
CHF 182'632
-19%



Total des produits hors subventions
CHF 7'498'142
+5%

Nos dépenses en charges de personnel augmentent en raison des ajustements salariaux et des charges sociales. Nous maîtrisons bien nos autres dépenses. Nos revenus augmentent grâce à une demande croissante pour nos services par rapport aux prestataires privés.

SOINS : DES DEMANDES EN HAUSSE



Soins de base
37'992
heures travaillées
+12%

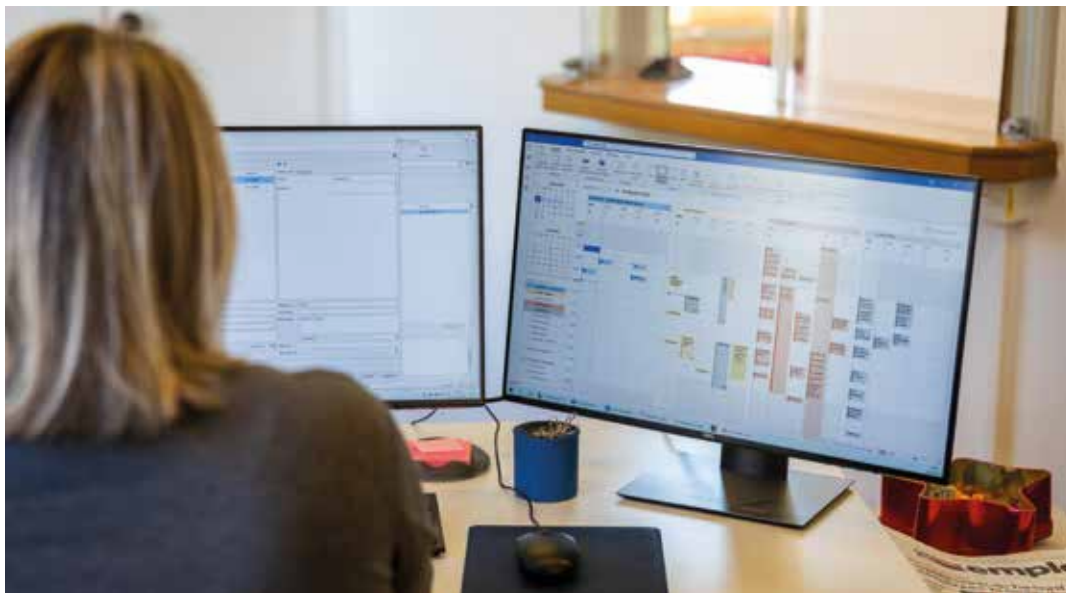


Évaluations et conseils
7'514
heures travaillées
+11%



Ergothérapie
1'863
heures travaillées
+79%

Les soins de base connaissent une augmentation significative, en raison du vieillissement de la population et de ses besoins croissants. Notre équipe d'ergothérapie a été renforcée pour répondre à la demande croissante.



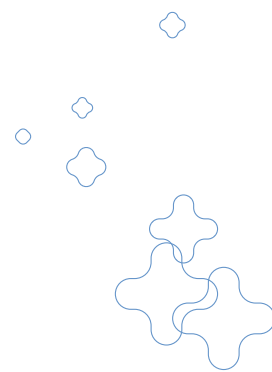
DÉPENSES D'AIDE SOCIALE

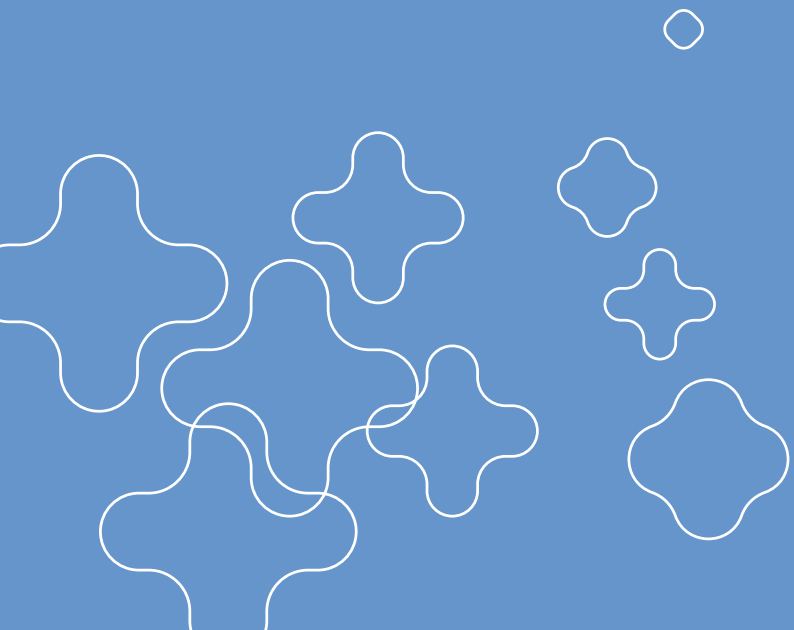


**Aide sociale
versée
aux bénéficiaires
CHF 8'654'150,95**



**Aide sociale
à la charge
des communes
CHF 4'599'123,66**





CONTACT

 **024 486 21 21**

 **CMS-BAS-VALAIS.CH**

 **BVS.INFO@CMS-SMZ.CH**